



ZODIAC TEAM
140 / 155

**Svensk
Bruksanvisning**

ZODIAC

Tack för att du valt Zodiac Team som din jaktpartner.
Med Zodiac Team har du inte bara en pålitlig partner i alla väder,
du har även en plats i vårt Team.

Läs igenom bruksanvisningen noggrant innan användning så får du inte bara instruktioner till din radio utan även många väl använda ”tips” som rör själva hanteringen av en radio. Många tips leder till bättre hållbarhet av batteriet, bättre räckvidd samt tips till smidigare användning med hjälp av tillbehör.

INNEHÅLL

KARTONGEN SKALL INNEHÅLLA	3
ATT KOMMA IGÅNG.....	4
SPECIFIKATIONER	5
BESKRIVNING AV RADION.....	6-7
BESKRIVNING AV DISPLAYEN.....	8
GRUNDFUNKTIONER	9
MENYFUNKTIONER OCH INSTÄLLNINGAR	10-13
TILLBEHÖR OCH ANVÄNDARTIPS	14-15
SKÖTSEL.....	16
GARANTI.....	16
INTYG OM ÖVERENSSTÄMMELSE.....	17
GARANTIBEVIS.....	18

KARTONGEN SKALL INNEHÅLLA:

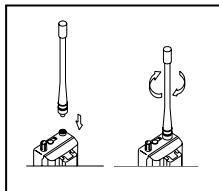
- 1) Radio och antenn
- 2) Batteri NiMH 1350mAh samt bältesclips
- 3) Bordsladdare (snabbladdare) inkl.eliminators
- 4) Öronmussla
- 5) Handlovsrem samt svensk bruksanvisning



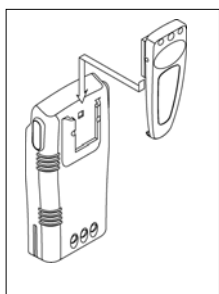
Kontrollera att allt är med i förpackningen. Är det något som saknas, ta kontakt med din återförsäljare där radion införskaffades.

ATT KOMMA IGÅNG**1. Montering av antenn**

Sätt antennen i antenkontakten på radions översta vänstra sida. Håll antennen nederst och skruva till höger tills den sitter fast.

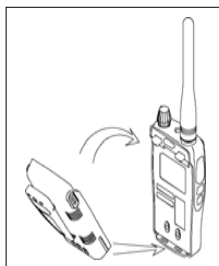
**2. Montering av bältesclips**

Fäst bältesclipsen på baksidan av radion enligt bild.

**3. Montering av batteri**

Sätt i batteriet i apparatens underkant och anslut det enligt bild. Pressa ihop radions överdel med batteriets överdel till du hör ett ”klick”.

Lossa batteriet genom att samtidigt föra ner batterilås tangenterna på batteriets sidor och dra sen utåt

**SPECIFIKATIONER**

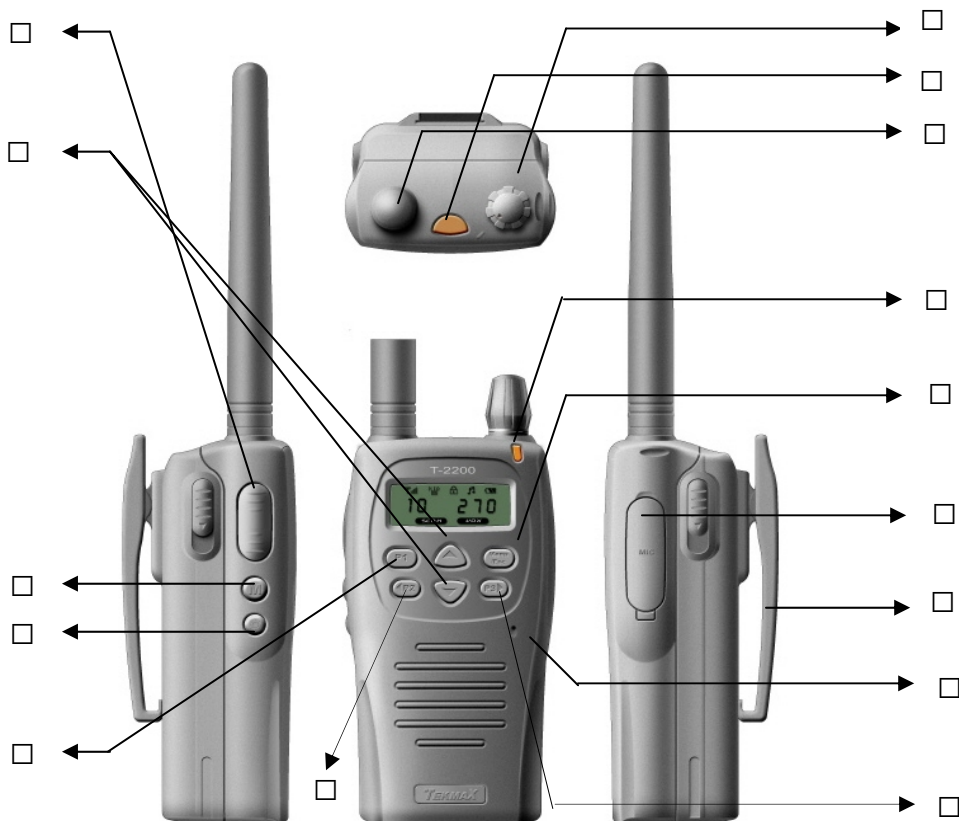
Modell	Team 140/155
Frekvenser	Programmerbar mellan 136-156 MHz
Dimensioner	110 (hög) x 56,5 (bred) x 37,5 (djup) mm
Vikt (med batteri)	306 gram
Driftspänning	DC 7,2V
Driftstemperatur	-30 ~ 60 grader
Batterikapacitet	
Passning	NiMH/1350mAh: ca 20 timmar
Hög uteffekt 5 watt	NiMH/1350mAh: ca 12 timmar
Låg uteffekt 1 watt	NiMH/1350mAh: ca 15 timmar
Kanaler	128 möjliga
Pilot-toner	38 st per kanal
Bandbredd	12.5KHz/20/25KHz programmerbart
Utg. eff. högtalare (16Ω)	500Mw (Min.) (5 % Distortion)

Kanaler vid leverans:

Kanal 1	155,425 MHz	
Kanal 2	155,475 MHz	
Kanal 3	155,500 MHz	
Kanal 4	155,525 MHz	
Kanal 5	155,425 MHz	Pilot-ton 67,0 Hz
Kanal 6	155,475 MHz	Pilot-ton 67,0 Hz
Kanal 7	155,500 MHz	Pilot-ton 67,0 Hz
Kanal 8	155,525 MHz	Pilot-ton 67,0 Hz
Kanal 9-128	Ledigt för andra frekvenser	

Radion kan programmeras till andra frekvenser mellan 136-156 MHz. Kontakta ditt inköpsställe.

BESKRIVNING AV RADION



- Strömbrytare / Volymkontroll
Vrid ratten medsols för att slå PÅ. Vrid ratten vidare för att justera volymen. För att slå AV, vrid ratten motsols.
- Tangentlås
Tryck ned knappen för att aktivera / avaktivera tangentlås.
- Antennanslutning (SMA-kontakt, hane)

ZODIAC

- Indikatorlampa (3 färger)

RÖD	Lyser	Sändning pågår
	Blinkar	Batteriet slut
GRÖN	Lyser	Mottagning pågår
	Blinkar	Annan pilot-ton vid mottagning
GUL	Lyser	Självtest utförs
	Blinkar	Låg batteri spänning

- 5) Meny-tangent (Knapptext: "Meny / Esc")
- 6) Anslutning av tillbehör
(öronmussla, monofon, headset, radiokabel till hörselskydd)
- 7) Bälteclips
- 8) Mikrofon
- 9) Kanalsökning / Scanning (Knapptext: "SC")
- 10) Uteffekt (Knapptext: "H/L")
- 11) Sändartangent (Knapptext: PTT)
Tryckes in för sändning, släppes för mottagning.
- 12) Kanalvals-tangenter (▲▼pil-tangenter)
Välj önskad kanal med ▲▼pil-tangenterna. Trycker du ner tangenten längre än 1 sekund, går kanalsökningen snabbare.
- 13) Monitor tangent (Knapptext: "M")
Monitortangentens funktion är att koppla bort brusspärren (squelch). Brus eller pågående trafik hörs i högtalaren. Används för att höra mycket svaga sändningar/signaler.
Ett kort tryck öppnar högtalaren, håller man knappen intryckt 2 sek är funktionen kontinuerlig tills dess att ett kort tryck kopplar in brusspärren igen.
- 14) Belysning (Knapptext: Bild på lampa)
Ett kort tryck tänds displaybelysningen belysningen slocknar efter några sekunder. (tiden kan väljas i menyfunktionen). Långt tryck (2 sek) ger kontinuerlig belysning, till dess ett kort tryck på tangenten släcker displaybelysningen.
- 15) OK/Spara-tangent (Knapptext: "OK")

ZODIAC

BESKRIVNING AV DISPLAYEN



DISPLAY SYMBOL	FUNKTION
	SIGNALSTYRKA
	SÄNDNING
T	TONE (PILOT-TON)
	TANGENTLÅS
SCN	SCANNING
VOX	VOX (RÖST-STYRNING)
	BATTERI
01	KANAL NUMMER
0.67	PILOT TONS FREKVENS

GRUNDFUNKTIONER

- AV / PÅ**
Vrid Av/På-knappen för att slå på/av radion.
- Volymkontroll**
Vrid Av/På-knappen för att öka / minska volymen.
- Välj kanal**
Välj önskad kanal med pil tangenterna .

Sändning

Tryck ner PTT-tangenten när du ska sända och prata i mikrofonen . Håll apparaten ca 10-15 cm från munnen. Lampan lyser rött vid sändning samt att visas i displayen. Släpp PTT-tangenten för mottagning.

Mottagning

Välj önskad kanal genom att trycka ner pil-tangenterna . Lampan lyser grönt vid mottagning. Om den gröna lampan blinkar betyder det att den som sänder ej har samma pilot-ton inställd som du och signalen kommer då ej gå fram. Prova att byta pilot-ton på din kanal. Beskrivning finns längre fram i manualen.

4. Tangentlås

Tryck ner tangenten på toppen av radion som har en nyckelsymbol för att välja tangentlås PÅ eller AV. Symbolen visas i displayen när tangentlåset är aktiverat. Funktionen förhindrar oönskade knapptryckningar. De knappar som ej skyddas av tangentlåset är sändartangenten, monitor-tangenten samt belysning. Och detta för att du alltid skall kunna svara på anrop samt snabbt kunna lyssna på svaga signaler utan att behöva av-aktivera tangentlåset innan. Försöker du trycka någon tangent med tangentlåset aktiverat kommer det upp texten TANGENTLÅS (KEYLOCK) i displayen.

MENYFUNKTIONER OCH INSTÄLLNINGAR



Tryck Meny-tangenten , välj därefter önskad funktion med piltangenterna . För att välja önskad funktion, tryck OK-tangenten . För att backa eller gå ur menyfunktionen, tryck Meny/Esc.

MENY (Grundinställningar inom parantes)

1. **VÄLJ SPRÅK** (SVENSKA)
2. **RÖSTSTYRNING** (NEJ)
3. **SCAN AV KANALER** (LISTA)
4. **UTEFFEKT** (3 WATT)
5. **BATTERISPAR** (JA)
6. **SQUELCH NIVÅ** (NIVÅ 03)
7. **PILOTTON** (AV)
8. **TECKENSTORLEK** (STOR)
9. **TILLBEHÖR** (ÖRONMUSSLA)

1. Välj språk

Här kan du välja mellan svenska, norska och engelska

Notera:

Skall radion användas i ett annat land än

Sverige bör radion programmeras om till de frekvenser som är avsedda för ändamålet i respektive land. Omprogrammering sker hos din lokala återförsäljare.

2. Röststyrning (Vox)

Röststyrningsfunktionen ger dig möjlighet till att sända utan att använda PTT-tangenten.

Notera:

Observera att radion då sänder varje gång den registrerar ljud över en viss nivå så använd denna funktion endast vid behov.

Känsligheten för röststyrningen kan ställas i 15st olika lägen där nivå 15 betyder att radion är inställd på låg känslighet och att det därmed krävs lite mer för att radion skall sända medan läge 01 betyder att radion är inställd på hög känslighet och börjar sända vid mycket låg ljudnivå. Prova dig fram för att se vilket läge som passar dig bäst.

3. Scanning av kanaler / kanalsökning

Lista= Här väljer du vilka kanaler du vill scanna.

I leveransläget är samtliga kanaler aktiverade för scanning.

Notera

De kanaler du väljer i din lista är de som scannas när du trycker ner SC-tangenten (8) på radions front.

Alla programmerade kanaler visas i displayen med "S".

Välj "S" eller "N" genom att trycka OK-tangenten på respektive kanal "S" betyder att kanalen scannas och "N" att den ej är med på din lista.

Prioriterad kanal= = Här kan en (eller två) av de scannade kanalerna

prioriteras vid kanalsökning.

Kanalsökning kan användas när du vill lyssna på andra kanaler eller om du är osäker på vad dina kollega **ZODIAC** al.

När scanning är aktiverad söker radion genom alla kanaler och stannar när det är trafik på någon kanal. När trafiken tystnar på kanalen väntar radion ca 5 sekunder innan den fortsätter. Detta för att du skall kunna svara på anropet. När du trycker SC-tangenten igen återgår radion till ursprungskanalen.

4. Uteffekt

Uteffekten vid sändning kan justeras mellan 1W till 5W. Du kan välja låg uteffekt för att öka drifttiden för batteriet eller hög uteffekt för att öka räckvidden. Välj mellan 5 olika lägen. Som standard levereras radion med 3 watts uteffekt.

Notera:

Denna funktion finner du även på snabbtangenten H/L för att du snabbt skall kunna ändra uteffekten vid behov. På snabbvalstangenten har du dock endast 3 lägen. 1 watt, 3 watt samt 5 watt.

5. Batterispar

Batterispar funktionen fungerar så att när radion inte sänd/mottagit på en tid går radion ner i vilo-läge för att spara på batteriet. När funktionen är aktiverad får du en viss fördröjning vid sändning/mottagning då det tar någon sekund för radion att "vakna" så vänta en sekund efter att du tryckt ner PTT tangenten innan du börjar prata för att undvika att de du sänder till missar de första orden. Välj JA eller NEJ till funktionen genom att trycka ner OK tangenten på önskat val.

Notera:

Tiden för batterispar kan programmeras om hos din återförsäljare om du önskar "mer" batterispar än vad som erbjuds i leveransläget. Observera att radion då tar ytterligare tid på sig att "vakna" efter att ha gått ner i viloläge.

6. Val av squelch nivå "Brusspärnsnivå"

Brusspärn används för att stänga **ZODIAC** andra signaler med lägre styrka än den nivå brusspärren är inställd på. Brusspärren går att ställa i 15 olika lägen. Som standard är radion inställd på 02

Lågt värde ger maximal räckvidd och maximal känslighet för svaga signaler, ibland även brus. Högt värde utestänger svaga signaler och brus men kan ge kortare räckvidd.

Notera:

Här är det viktigt att du provar dig fram vilken nivå som passar dig och ditt jaktområde bäst.

7. Pilotton

Pilot-ton är en s.k underbandston som fungerar som ett filter. Om du och dina kollegor har ställt in samma kanal och samma pilot-ton (Det finns 38st olika pilot-toner per kanal att välja mellan) så slipper ni höra annan trafik som sker på kanalen.

Bläddra med piltangenterna och bekräfta med OK tangenten.

Vald pilot-ton syns då i displayen tillsammans med kanalnumret.

8. Teckenstorlek

Här väljer du hur stor tecknen i displayen skall vara. Som standard är radion inställd på STOR.

När STOR text är aktiverad ser du kanalnumret och om pilot-ton är aktiverad även pilot-tons frekvensen.

När LITEN text är aktiverad syns kanalnummer, kanalens frekvens och pilot-tonsfrekvensen.

9. Tillbehör

Här är det viktigt att radion är inställd på läge: ÖRONMUSSLA för att du skall kunna ansluta både öronmussla eller headset/monofon. Läge: HEADSET är reserverat för framtida bruk och skall ej vara i aktiverat.

TILLBEHÖR**ZODIAC**

Skogsantenn för bättre räckvidd	Art.nr 47113
Torr batterikassett för AA-batterier (6st)	Art.nr 47110
Extra laddbart batteri NiMH 1350mAh	Art.nr 47104
Snabbladdare, bordsmodell	Art.nr 47105
Cigg-laddare	Art.nr 47108
Öronmussla, helbygel, spiral 2,5mm	Art.nr 47100
Öronmussla, halvbygel, spiral 2,5mm	Art.nr 47101
Headset med sändar-tangent på kabeln	Art.nr 47103
Monofon med uttag för öronmussla	Art.nr 47102
Väska	Art.nr 47107
Bärsele med patronhållare	Art.nr 43157
Radiokabel m.mik.till Peltor hörselskydd	Art.nr 47109

ANVÄNDARTIPS**Batterivarning**

Batterikapaciteten visas med tre staplar i displayens batterisymbol



Tre staplar = laddat batteri.

När batterikapaciteten faller till under ca 10 %, kommer indikatorlampan (4) att blinka gult. När indikatorlampan börjar blinka rött är batteriet helt slut.

Du måste antingen ladda eller byta batteriet så snart som möjligt. Som tillbehör finns en torr batterikassett där du lägger vanliga alkaliska AA-batterier i vilket är ett utmärkt alternativ när det är långt mellan laddtillfällena.

Laddning

Team 155 har en automatisk snabbladdare. Laddaren har uttag för radio med batteri, samt extra batteri.

Laddning av urladdat batteri sker på ca 2 timmar. Vid laddning lyser

ZODIAC

indikatorlampan för respektive uttag.

Röd = snabbladdning pågår,

Grön = färdigladdat batteri och underhållsladdning.

Gul = bakre (rear) laddfack = ”väntar” på att snabbladdning i frontfacket skall avslutas, övergår automatiskt till snabbladdning, när front batteriet är laddat.

Röd blinkande lampa = felindikering.

Notera:

Det är normalt att batteriet blir varmt vid snabbladdning.

Ett nytt batteri, eller ett batteri, som inte använts på några månader får en ”tröghet” och får full kapacitet efter 3-4 upp och urladdningar.

Man kan ladda ”halvladdade” batterier. Moderna laddbara batterier av typ NiMH (metallhydrid) behöver inte laddas ur helt, innan de laddas på nytt

Med 12 V kabel för cigarettändaruttag, (tillbehör Art.nr 47108), kan man ladda batterierna från 12V i bil, båt etc. 12 voltskabel ansluts till bordsladdaren, i stället för batterieliminatort, och snabbladdning av batteriet sker, som om den vore ansluten till elnätet.

Antenn

Om det är en större jaktmark du skall ut på eller om du vet med dig att det är kuperat kan det vara bra att ha en lite längre antenn med sig i ryggsäcken. (Art.nr 47113). Oftast räcker det med originalantennen så prova dig på din jaktmark.

Headset/Monofon

Om du vill undvika att behöva ta upp din radio varje gång du skall prata kan du ansluta ett headset (Art.nr 47103) eller en monofon (Art.nr 47102) vilket gör att du trycker på sändartangenten som sitter på tillbehöret och låter radion vara kvar i fickan.

Hörselskydd

Använder du hörselskydd kan du ansluta dem till din jaktradio.

(Art.nr 47109=radiokabel till Peltors hörselskydd) Även här har du

ZODIAC

sändartangenten på tillbehöret så du inte behöver ta upp radion.

SKÖTSEL

- Skydda radion mot fukt, vatten, kyla och extrem värme.
- Använd alltid Zodiac originaltillbehör avsedda för Zodiac Team
- Ta alltid ut batteriet när radion ej skall användas under en längre tid.
- Rengör radion med en lätt fuktad trasa. Använd aldrig lösningsmedel eller andra starka kemikalier.
- Skydda uttaget för öronmussla/mikrofon när det ej används

GARANTI

Zodiac Tele & Radio AB lämnar 3 års reklamationsrätt på fabriktionsfel från inköpsdatum. Vid reklamation skall inköpskvitto bifogas. Apparaten lämnas i första hand till inköpsställe eller i annat fall till Zodiacs serviceverkstad. Eventuell frakt betalas av köparen.

Skador som uppkommit pga att bruksanvisningen ej följts, slitage, överspänning, slag, fuktskador eller ingrepp av icke auktoriserad person omfattas ej av garantin utan reparation sker mot kostnad.



INTYG



Härmed intygar Zodiac Tele & Radio AB att denna radio, Zodiac Team 140/155, levereras i överensstämmelse med de väsentligaste egenskapskrav och övriga relevanta bestämmelser som framgår av direktiv 1999 / 5 / EC och är gjord efter följande specifikationer:

IP-54	EN 60529
MIL. STD	810 F
Radio	EN 300 086
EMC	EN 301 489-5
LVD/Safety	EN 60950

Zodiac Team 140/155 marknadsförs i följande land:
Sverige, Norge, Danmark, Finland, Island

Zodiac Team 140/155 marknadsförs i Sverige av:



Zodiac Tele & Radio AB
Box 759
131 24 NACKA
www.zodiac.se
support@zodiac.se
info@zodiac.se



GARANTIBEVIS

ZODIAC

Modell: _____ 17
Serienummer: _____
Inköpsdatum: ____ / ____ /200__

Återförsäljare:

Kommunikations Teknik AB
Kryddstigen 20
802 92 GÄVLE

Tel: 026-64 77 80
Fax: 026-64 77 81

www.kommunikationsteknik.se

Notera:

Våra produkter är under ständig förbättring så vi förbehåller oss rätten till ändringar utan varsel.

För senaste uppdaterad bruksanvisning se www.zodiac.se .

ZODIAC