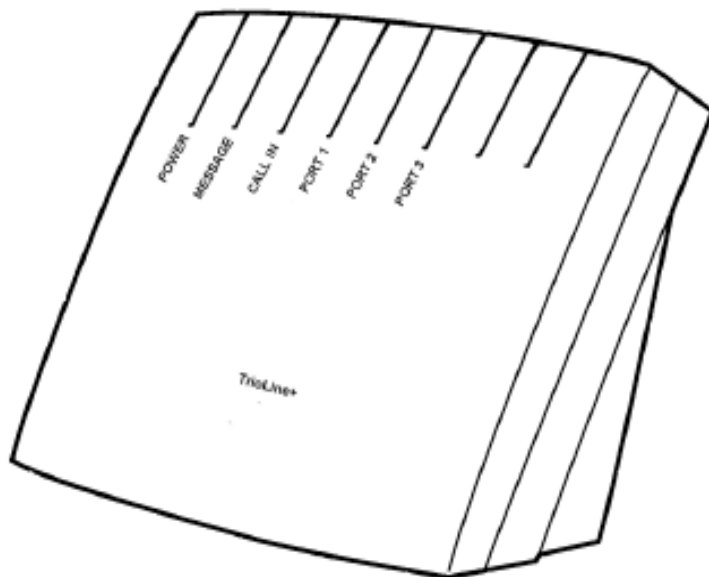


# TrioLine+

*Linjedelare med 3 portar*



**Bruksanvisning**

Version 1.0S September 1998

 **OPUS**  
PRODOX AB

# Förord

---

I din hand håller du den svenska bruksanvisningen för **TrioLine+** – en linjedelare med tre portar.

Med **TrioLine+** får Du möjlighet att skräddarsy en effektiv och ekonomisk lösning för telefon, fax- och datatrafik – på ett abonnemang. För hushåll, hemkontor och mindre företag

Till **TrioLine+** kan du koppla all godkänd utrustning som går via det analoga telenätet – telefon, fax, modem och telefonsvarare m.m. Produkten styr all kommunikation efter inprogrammerade direktiv och minimerar störningar; Fax- och datatrafik kopplas till rätt utrustning utan att telefonerna ringer, och Du behöver aldrig oroa Dig över avbrutna samtal.

**TrioLine+** är fullt kompatibel med Plus- tjänsterna och Nummerpresentation.

Med **TrioLine+** får Du en effektiv och tillförlitlig produkt. För bästa möjliga funktion och användande rekommenderar vi att Du tar Dig tid att läsa igenom denna bruksanvisning.

Med hopp om att Du ska bli nöjd med Din **TrioLine+**,

OPUS Prodox AB

# Innehåll

---

Snabbstart .....	5
Uppackning .....	6
Översikt .....	6
TrioLine + Linjedelare .....	7
Vad är linjedelning? .....	7
Funktioner i TrioLine+ .....	7
Att koppla in TrioLine + .....	8
Korrekt teleinstallation med huvudjack .....	8
Hur fungerar TrioLine + ? .....	10
Grundinställning .....	10
Inkoppling .....	10
Inkommande samtal .....	10
PLUS- tjänster .....	12
Nummerpresentation .....	14
Nummerstyrning .....	15
Alternativa grundinställningar .....	18
Att programmera TrioLine + .....	19
Programmeringsläge .....	19
Att återställa TrioLine+ .....	20
Programmerbara funktioner .....	21
Omkopplingskod .....	21
Fjärrstyrning av TrioLine+ .....	22
Nummerpresentation .....	23
Indikering av meddelande .....	24
Uteslutning av riktnummer i Nummerminnestabellen.- .....	25
Val av telefon-, fax- och modemportar .....	25
Val av port för telefonsvarare .....	27
Ringsignalsräkning .....	27

Portväxling vid korta samtal (tidigare telefonsvararmode) .....	28
Ringfördröjning .....	29
Linjen upptagen .....	30
Svarande/ Ej svarande läge .....	31
Störningar i modemhastighet .....	32
Nummerminnen .....	33
Grundinställningar .....	35
Felsökning .....	36
Felsökningstest .....	36
Andra felsökningar .....	37
Strömavbrott .....	38
Åskskydd .....	38
Support .....	38
Garanti .....	38
Produktfakta .....	39

# Snabbstart

---

För dig som snabbt vill komma igång att använda TrioLine+ – utan att gå på djupet på alla tekniska funktioner – rekommenderar vi att läsa följande sidor för att få en bra start på användandet av din TrioLine+:

- Att koppla in TrioLine + sid 8
  - Korrekt installation ger bästa funktion på TrioLine+
  - Koppla telefoner till port 1*
  - Koppla ev. fax till port 2*
  - Koppla ev. modem till port 3*
  - Observera att TrioLine+ måste kopplas till huvudjacket för att ge full funktion.*
  
- Hur fungerar TrioLine + sid 10
  - Värdefull information om hur TrioLine+ fungerar vid in- och utgående röst-, fax- och datasamtal.
  
- Nummerpresentation sid 17
  - Du som abonnerar på tjänsten Nummerpresentation måste aktivera tjänsten på TrioLine+.
  - Lyft luren och slå [R##\*07#1#1#]*
  
- Inställningar sid 18-20
  - Det finns två heltäckande inställningar att göra på TrioLine+. Grundinställning vid leverans heter \*90#.

# Uppackning

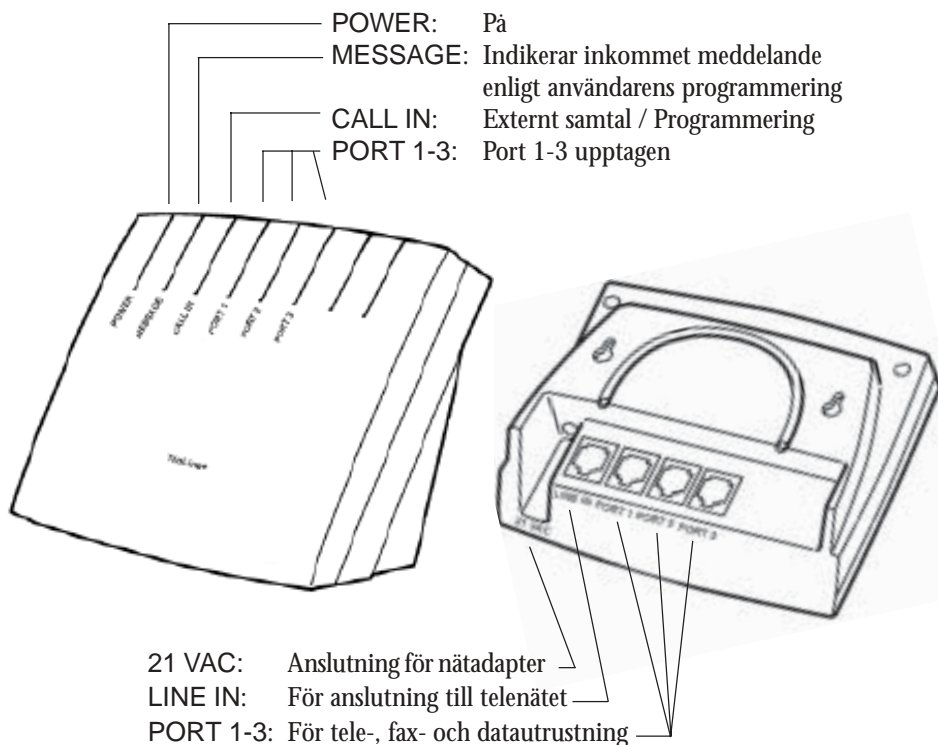
---

Följande enheter ska finnas i förpackningen:

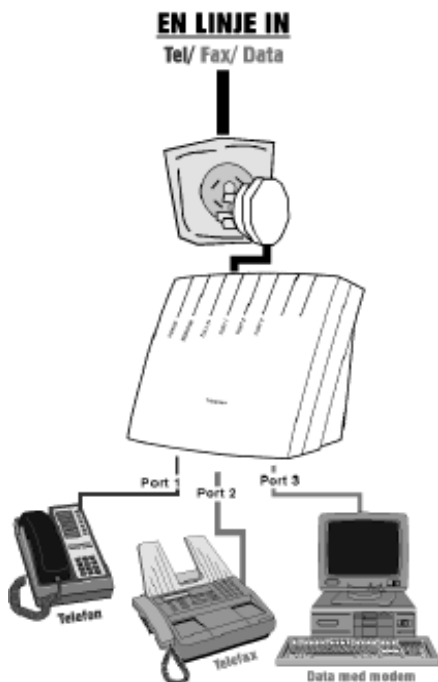
- ♦ 1 st. TrioLine+
- ♦ 1 st. svensk bruksanvisning
- ♦ 1 st. nätadapter
- ♦ 1 st. teleplugg med sladd och modularplugg
- ♦ 2 st. telejack med sladd och modularplugg
- ♦ 1 st. kablar med modularplugg i båda ändar
- ♦ 2 st. skruv och plugg för ev. väggmontering

## Översikt

---



# TrioLine+ Linjedelare



*Bra lösning med TrioLine+ för hem & mindre företag!*

TrioLine+ är en linjedelare med 3 portar, för ett analogt abonnemang. TrioLine+ styr automatiskt all din teletrafik dit du vill. TrioLine+ är utvecklad för den svenska marknaden och är helt anpassad för svenska tele-tjänster.

## Vad är linjedelning?

Linjedelning bygger på att använda flera utrustningar på samma abonnemang, för maximalt utnyttjande - utan störningar.

Att linjedela är en investering som blir en omedelbar besparing.

## Funktioner i TrioLine +

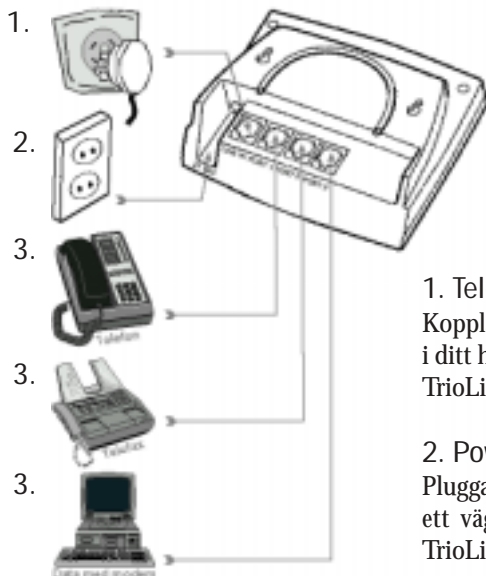
Linjedelning - TrioLine+ lyssnar av inkommande telefontrafik, innan det ringer, och styr automatiskt samtal till rätt utrustning; telefon, fax eller modem, utan att

störa övrig utrustning. Telefoner ringer endast vid talsamtal och pågående samtal bryts inte om någon lyfter på luren på en annan telefon. Detekterar både fax- och modemsignal.

Nummerpresentation och Nummerstyrning - TrioLine+ släpper igenom information till din Nummerpresentatör. Med Nummerstyrning styr du förvald, inkommande trafik att hamna direkt i den utrustning du själv valt, t.ex i faxen, i telefonen i tonårsrummet o.s.v.

Enkel att använda - Du programmerar enkelt TrioLine+ via en vanlig tonvalstelefon, och kan på så vis anpassa produkten efter dina behov. TrioLine+ kan även fjärrprogrammeras via tonvalstelefon med en personlig kod. TrioLine+ är förberedd att indikera Meddelanden och E- post.

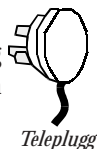
# Att koppla in TrioLine+



*För korrekt funktion på din TrioLine+, använd endast de sladdar och den nätadapter som medföljer förpackningen.*

## 1. Telenätet

Koppla in medföljande teleplugg i ditt huvudjack och i Line In på TrioLine+.



## 2. Power

Plugga in medföljande nätadapter i ett vägguttag och på 21 VAC på TrioLine+.

## 3. Port 1-3

Koppla in ett telefonjack med sladd i portarna 1-3 på TrioLine+ och anslut till valfri analog tele-, fax- och datautrustning. Vi rekommenderar att du följer de anvisningar som ges i programmeringsinstruktionerna.

Kontrollera att den anslutna teleutrustningen får kopplingston genom att lyfta på luren.



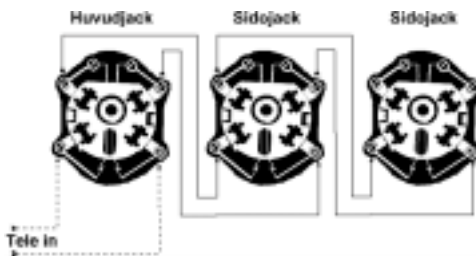
## Korrekt teleinstallation med huvud- och sidojack

För att få full funktion på din TrioLine+ måste TrioLine+ vara ansluten först i husets huvudjack.

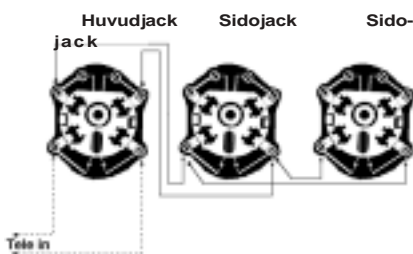
Huvud- och sidojack skall vara kopplade enligt Svensk telestandard för att garantera funktion. Här följer tre exempel på korrekt kopplade huvudjack, till vilka TrioLine+ kan anslutas utan problem:

### Korrekt koppling 1.

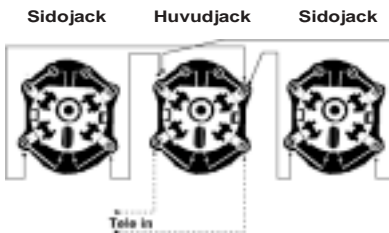
*OBS! Husets sidojack ansluts automatiskt till port 1. Detta innebär att en telefon ansluten till ett sidojack är samma sak som en telefon ansluten till port 1 på TrioLine+.*



### Korrekt koppling 2.



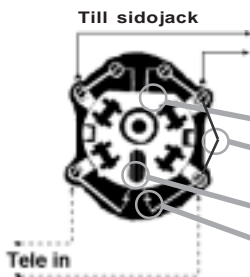
### Korrekt koppling 3.



### Vilket jack är huvudjack?

För att ta reda på var husets huvudjacket sitter, gör så här: Lyft luren på den telefon du tror sitter i huvudjacket och be någon annan lyfta på nästa telefon. Behåll luren lyft på den telefon med kopplingston och gå vidare till nästa telefon. Den telefon som sist har kopplingston sitter i huvudjacket.

Om man i någon situation har kopplingston i två eller flera telefoner finns parallellkopplingar. Fortsätt ändå testproceduren för att se om någon telefon eventuellt bryter alla andra. Glöm inte att det kan finnas sidojack i andra lokaler.



### Möjliga mekaniska fel i telejack

- Lösa metallföremål kortsluter.
- Inkommande kablar skalade extra långt och är kopplade till både övre och undre plint. Måste klippas av!
- Kontaktarmar böjda så att uppbrytning ej sker när teleplugg sätts i.
- Kontakttytor hopbrända så att uppbrytning ej sker.

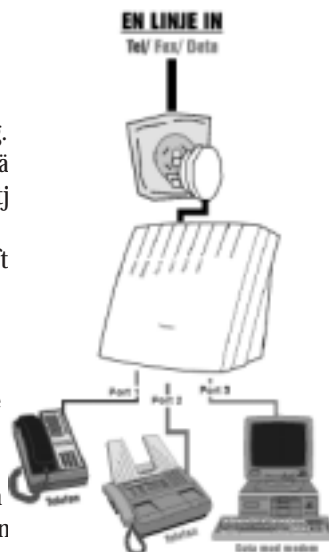
# Hur fungerar TrioLine + ?

TrioLine+ levereras programmerad och färdig för användning direkt efter inkoppling. De inställningar som är gjorda vid leverans äsade för dig som vill ha möjlighet att utnyttjliga funktioner på TrioLine+.

Möjligheterna att skraddarsy TrioLine+ eft hov är i stort sett obegränsade.

## Grundinställning

Med grundinställning menas de inställningar TrioLine+ har vid leverans. Dessa grundinställningar passar i de flesta applikationer, men det finns många programmerbara parametrar i TrioLine+ son du själv kan ändra för att skraddarsy TrioLine+ au rung- era exakt efter dina behov, se kapitlet om *Alternativa grundinställningar* eller kapitlet *Att programmera TrioLine+*.



## Inkoppling

Koppla in TrioLine+ och anslut din utrustning efter anvisningar i kapitlet *Att koppla in TrioLine+*. I grundinställningen är TrioLine+ förprogrammerad för inkoppling enligt följande:

- Port 1 Telefon
- Port 2 Fax
- Port 3 Modem

Vill du koppla din utrustning på annat vis, se kapitlet om *Alternativa grundinställningar* eller kapitlet *Att programmera TrioLine+*.

## Inkommande samtal

Vid inkommande telefonsamtal svarar TrioLine+ på första ringsignalen, och lyssnar efter vad det är för typ av inkommande samtal; talsamtal, fax eller data – och kopplar samtalet vidare till rätt utrustning – före andra ringsignalen (tar 5 sekunder). Är det telefonsamtal ringer det i telefonerna kopp-

lade till Port 1. Besvara samtalet genom att lyfta på luren på en av de ringande telefonerna.

Pågående samtal kan inte avbrytas av att någon lyfter på luren.

Du kan även välja att TrioLine+ inte ska svara på inkommande samtal. För mer information om Svarande/ Ej svarande läge, se kapitel *Att programmera TrioLine+*, funktion 23, *Extern eller internt läge*.

### Telefonsvarare

Om ingen svarar i telefon vid inkommande talsamtal kopplas samtalet, som vanligt, över till telefonsvararen, om du har en sådan inkopplad. För ytterligare information om inkoppling av telefonsvarare, se kapitel *Att programmera TrioLine+*, funktion 14 *Val av port för telefonsvarare* samt funktion 16 *Portväxling vid korta samtal*.

### Fax eller modem

Uppringande fax och modem kommunicerar via s.k CNG-signaler (CNG för faxdetektering är 1100 HZ och CNG för modemdetektering är 1300 HZ). Kommer det ett fax- eller datasamtal hör TrioLine+ skillnad på dessa signaler och kopplar samtalet vidare till Port 2 om det är fax och vid direkt till modemmet på Port 3 om det är ett modemsamtal.

### Tysta faxar

När det kommer ett inkommande samtal från en fax som inte sänder CNG- signal (s.k tyst fax) kommer detta samtal normalt att hamna i dina telefoner för manuell vidarekoppling. För automatiskt styrning av tysta faxar, se funktionerna 1-3 *Omkopplingskod* och 50-89 *Nummerstyrning* i kapitlet *Att programmera TrioLine+*

# PLUS- tjänster

---

TrioLine+ är fullt kompatibel med PLUS-tjänsterna i det analoga telenätet.

Här följer en presentation av Plus- tjänsterna. Vill du ha en mer detaljerad beskrivning ber vi dig kontakta din teleoperatör. Tänk på att vissa av Plus- tjänsterna kanske inte erbjuds av just din teleoperatör eller måste beställas innan de kan användas.

Plus- tjänst	Användning på telefon via TrioLine +
Förfrågan	Tryck [R] och slå det nya numret.
Pendling	Tryck [R2] för att pendla Tryck [R1] för att avsluta
Trepart	Tryck [R3] för att koppla samman samtalen.
Överflyttning	Tryck [R4] för att flytta över samtal.
Samtal väntar	För inkoppling, tryck [*43#], stigande ton-signal bekräftar. För urkoppling, tryck [#43#], fallande ton-signal bekräftar.
Vid "påknackning":	Tryck [R0] för att ignorera. Tryck [R1] för att avsluta samtal 1 och ta det andra samtalet. Tryck [R2] för att pendla mellan samtal 1 och 2.
Återuppringning	Tryck [5] vid upptaget. Kopplas automatiskt till samtliga telefonportar vid återringning.
Vidarekoppling	För inkoppling, tryck [*21 telnummer #]. För urkoppling, tryck [#21#].
Vidarekoppling	TrioLine+ måste stå i ej svarande läge. Se kapitlet vid ej svar <i>Att programmera TrioLine+</i> , funktion 23, <i>Ej svarande läge</i> eller kapitlet <i>Alternativa grundinställningar</i> . För inkoppling, tryck [*61* telnummer #]. För urkoppling, tryck [#61#].

Vidarekoppling vid upptaget	För inkoppling, tryck [*67* telnummer #]. För urkoppling, tryck [#67#]. TrioLine+ fyller ingen funktion vid användning av denna Plustjänst.
Tillfällig blockering	Tryck [#31#] omedelbart före du slår numret.

# Nummerpresentation

---

TrioLine+ släpper igenom tjänsten Nummerpresentation till din nummerpresentatör.

TrioLine+ detekterar nummerpresentation på både A-nummer och Senast omstyrda nummer. Detta innebär att när någon ringer upp TrioLine+ via ett vidarekopplat nummer läser TrioLine+ av både det uppringande numret (A-nummer) och det vidarekopplade numret (Senast omstyrda nummer).\*/

Du måste aktivera funktionen på din TrioLine+ för att den ska fungera. Se mer information i kapitlet *Att programmera TrioLine+*, funktion 07 *Aktivera Nummerpresentation*.

Funktionen Nummerstyrning är beroende av att du abonnerar på tjänsten Nummerpresentation hos din teleoperatör, och att den är aktiverad på din TrioLine+.

*\*/ Denna funktion är ännu inte tillgänglig på alla platser i Sverige.*

# Nummerstyrning

---

Av olika orsaker kan du vilja styra olika inkommande nummer direkt till förvalda portar på din TrioLine+. Exempel kan vara att s.k tysta faxar ska hamna direkt i rätt port, utan att det först ringer i telefonerna. Ett annat syfte kan vara att styra tonårsbarnens kompisar direkt till tonårsrummet. Eller att styra det vidarekopplade jobbnumret direkt till hemkontoret. Och så vidare...

Funktionen kallas för Nummerstyrning – Du styr själv vilket inkommande nummer som ska gå direkt till vilken port. Du kan välja att styra upp till 39 nummer och hur du programmerar funktionen på din TrioLine+ läser du i kapitlet *Att programmera TrioLine+*, funktion 50-89 *Nummerminnen*.

OBS! För att Nummerstyrning skall fungera måste du abonnera på tjänsten Nummerpresentation, som även måste vara påkopplad, se *Att programmera TrioLine+*, funktion 07 *Aktivera Nummerpresentation*.

## Inställningar

Funktionskod	Funktion	Vid leverans *90#
1	Omkopplingskod, Port 1	O1
2	Omkopplingskod, Port 2	O2
3	Omkopplingskod, Port 3	O3
6	Fjärrstyrningskod	##00
7	Nummerpresentation Av/ På	0
8	Indikering Meddelande - Grön Av/ På	1
9	Indikering Meddelande - Röd Av/ På	1
10	Uteslutning av riktnummer Av/ På	1
11	Telefonportar	1
12	Faxportar	2
13	Modempportar	3
14	Telefonsvararport	0
15	Ringsignalsräkning	0
16	Portväxling	0
17	Portväxling från Port	123
18	Ringfördröjning	5
19	Fax in signal	0
20	Linjen fri signal	0
23	Svarande/ Ej svarande läge	1
36	Inställning av modemparameter	0



\*1)  $A_v = 0$   $P_a = 1$

\*2)  $0 = A_v$  1-3 = valda portar

\*3) Antal sekunder

# Alternativa grundinställningar

---

Vid leverans är TrioLine+ programmerad att passa de flesta användare, men TrioLine+ har ändlösa funktions- och kombinations- möjligheter.

Det finns två grundinställningar att välja mellan, utifrån vilka man sedan kan finjustera TrioLine+ för att passa exakt de behov man har.

- 90 Grundinställning vid leverans.** Anpassad för 1 telefonport, 1 fax- och 1 modempport.
- 91 Ej svarande.** Omstyrning av inkommande trafik sker inte förrän någon lyft på luren (se mer info i kapitel *Att programmera TrioLine+*, funktion 23 *Svarande/ Ej svarande läge*), men Du drar fortfarande drar fördel av TrioLine+s övriga funktioner, t.ex Nummerstyrning. Anpassad för 1 telefonport, 1 fax- och 1 modempport.

På föregående uppslag ser du hur TrioLine+ är programmerad vid leverans, samt vid de alternativa grundinställningarna. Vill du ändra/ komplettera dessa inställningar kan det vara lämpligt att fylla i dessa i den tomma kolumnen.

# Att programmera TrioLine +

---

Du kan skraddarsy funktionen på din TrioLine+ med hjälp av en rad programmerbara funktioner. Alla dessa funktioner programmerar du enkelt själv med en vanlig tonvalstelefon och programmeringen finns kvar även efter strömavbrott.

## Programmeringsläge

För att kunna programmera din TrioLine+ måste du först ställa den i programmeringsläge. Detta gör du genom att lyfta på luren på en tonvalstelefon som är kopplad till TrioLine+.

**Slå [R##].** Fem tonstötar bekräftar att du kommit i programmeringsläge.

### Att programmera

När du ställt TrioLine+ i programmeringsläge ser du att Call In, med gul lysdiod blinkar med korta blink.

Varje programmeringskommando börjar med [**\* funktion #**] och sedan slår du [**önskad inställning #**].

Om du slagit in fel så kan du alltid ångra dig genom att slå [**\***] – och sedan göra programmeringen från början igen – men så fort du slagit sista [**#**] så är inställningen lagrad.

Exempel: [**\*11#123#**]

11 är koden för valt programmeringskommando och 123 är parametern, i det här fallet TrioLine+ portar 1, 2 och 3.

*Efter varje fullbordat kommando hörs fem tonstötar som bekräftar att programmeringen genomförts. Om du gör något fel i ett kommando hörs istället en lång ton.*

OBS! Vid de programmeringstillfällen där du skall välja en eller flera portar på TrioLine+ så utgår den alltid från att ingen port är vald. När du sedan slår ett nummer till en port tänds motsvarande lysdiod på TrioLine+.

*Det är alltså endast de portar du väljer som blir valda portar, TrioLine+ nollställer automatiskt föregående programmering på samma funktion.*

Att gå ur programmeringsläge  
Lägg på telefonluren.

*Vill du göra flera programmeringar kan du göra dem i ett sträck. Fortsätt med nästa så snart du fått bekräftelse att den förra är klar (med fem tonsignaler). På detta vis slipper du slå [R##] inför varje ny programmering.*

## Att återställa TrioLine +

Så här återställer du TrioLine+ till de grundinställningar som gäller vid leverans:

1. Lyft luren på och tryck [R##] för att nå programmeringsläge. Fem tonstötar hörs.
2. Tryck [\*90#]. När du slår # så förloras alla inställningar gjord utöver grundinställningarna, förutom de Nummerminnen som ligger i position 50-89. (se funktionskod 50-89 Nummerminnen.)
4. Lägg på luren.

## Programmerbara funktioner

Det finns ett antal funktioner du kan välja att själv ställa om för att skräddarsy funktionen på din TrioLine+

Funktionskod  
ning 90

Grundinställ-

### Omkopplingskod

Vid inkommande samtal kan den som ringer upp själv styra sig direkt till en speciell port, genom att efter första signalen, slå en kod på telefonen. Varje port kan programmeras om till en individuell kod som du väljer själv.

Omkopplingskoden kan vara nyttig vid många tillfällen;

**Exempel I:** Ett samtal från en tyst telefax kan kopplas från telefon till telefax ansluten på TrioLine+s port 2. Slå [02] efter första signalen.

**Exempel II:** Man ringer hem och vill koppla sig direkt till telefonen i tonårsrummet, vilken är kopplad till port 3. Slå [03] efter första signalen.

01 Val av omkopplingskod port 1

02 Val av omkopplingskod port 2

03 Val av omkopplingskod port 3

01

02

03

För ändring av omkopplingskod till de olika portarna på TrioLine+ väljer du en kod på 2-4 siffror, i intervallet 00-9999.

**Om du vill ändra omkopplingskod, slå [\*funktionskod #ny omkopplingskod].**

Vill du t.ex av säkerhetsskäl ändra omkopplingskod till port 3, som går till ditt modem, från 03 till 33. Slå [\*03#33#].

## Fjärrstyrning av TrioLine+

Om du har behov av att programmera om TrioLine+ när du inte är på plats, kan du ringa upp den från en tonvalstelefon och ändra inställningar lika enkelt som om du var på plats hemma/ på kontoret.

När TrioLine+ har svarat (efter ca 5 sekunder) slår du en förvald fjärrprogrammeringskod och kan sedan programmera om produkten.

Fjärrstyrning fungerar endast när TrioLine+ står i svarande läge, se kapitel *Att programmera TrioLine+*, funktion 23, Svarande/ Ej svarande läge samt kapitel *Alternativa grundinställningar*.

06

### Val av Fjärrstyrningskod

Du väljer själv en på 2-4 siffror lång kod, i intervallet 00-9999. TrioLine+ lystrar sedan endast till denna kod vid inkommande samtal.

**För val av Fjärrstyrningskod, slå [\*06#kod#].**

T.ex om du vill att TrioLine+ ska gå i Fjärrprogrammerings-läge när du ringer utifrån och slår koden 1234. Slå [\*06#1234#].

**Om du slår fel kod när du ringer in, slå [\*] och börja om.**

##00

## Nummerpresentation

Om du har tjänsten Nummerpresentation till ditt abonnemang måste du aktivera funktionen i TrioLine+. Du kan sedan styra vilka portar (du kan välja från noll till tre portar) du vill ska ha tjänsten. Med Nummerpresentation kan du även utnyttja funktionen Nummerstyrning, se funktion 50-89. Observera att Nummerpresentation måste vara aktiverad för att Nummerstyrning ska fungera.

07

### Aktivera Nummerpresentation

(av)0

För att TrioLine+ ska släppa igenom Nummerpresentation till din nummerpresentatör måste du slå på funktionen och eventuellt välja vilka portar som ska ha tjänsten. Du kan välja allt från noll till samtliga tre portar.

**För att slå på Nummerpresentation, slå [\*07#1#valda portar#].**

Exempelvis på port 1 och 2, slå [\*07#1#12]

Kod 1=Nummerpresentation på

Kod 0= Nummerpresentation av

Det finns funktioner på TrioLine+ som kräver att Nummerpresentation är påslagen, ex.vis Nummerstyrning, men du måste inte styra Nummerpresentationen till några portar.

**Vill du enbart slå på funktionen men inte styra den till några portar, slå [\*07#1#0#].**

Något som exempelvis kan användas när du vill utnyttja funktionen Nummerstyrning.

Vill du stänga av Nummerpresentation, slå [\*07#0#0#].

## Indikering av meddelande

Du kan programmera TrioLine+ att ge en indikering vid inkomna meddelanden från valda nummer/ koder. Det kan vara ett speciellt telefonnummer eller en styrkod som visar på att du fått ett tal, fax- eller e-mail meddelande (denna styrkod får du ta reda på från din teleoperatör eller din Internet- leverantör). Du kan lagra upp till två telefonnummer eller koder, en för grön indikation och en för röd indikation i lysdioden Meddelande på din TrioLine+.

För att TrioLine+ ska indikera inkomna meddelanden behöver man ha tjänsten Nummerpresentation (se funktion \*07#). Man måste även programmera in valda nummer/ koder i förvalda positioner i tabellen för Nummerringen (se kapitlet *Nummerringen*).

08

### Aktivera funktion Meddelande – Grön

(på)1

Denna funktion tänd den gröna lysdioden för Meddelande på din TrioLine+. Denna funktion jämför det telefonnummer/ kod som är programmerat i position 88 (se kapitlet *Nummerringen*). Den gröna lysdioden börjar blinka när det kommer ett inkommande samtal från det programmerade numret/ koden.

**För att aktivera funktionen Meddelande – Grön slå [\*08#1#].**

**För att avaktivera funktionen Meddelande – Grön slå [\*08#0#].**

**För att släcka tänd lysdiod slå [R##].**

09

### Aktivera funktion Meddelande – Röd

(på)1

Denna funktion tänd den röda lysdioden för Meddelande på din TrioLine+. Denna funktion jämför det telefonnummer som är programmerat i position 89 (se kapitlet *Nummerringen*). Den röda lysdioden börjar blinka när det kommer ett inkommande samtal från det programmerade numret/ koden.

**För att aktivera funktionen Meddelande – Röd slå [\*09#1#].**

**För att avaktivera funktionen Meddelande – Röd slå [\*09#0#].**

**För att släcka tänd lysdiod slå [R##].**

## Uteslutning av riktnummer vid programmering i Nummerminnestabellen.

Denna funktion är för dig tar emot många samtal från samma riktnummerområde, som du vill styra till förvalda portar via Nummerstyrning.

För att slippa programmera in riktnumret vid varje position i Nummerminnet kan du lagra ett riktnummer i position 87. Du lagrar sedan de telefonnummer du vill styra – utan riktnummer – i övriga lediga positioner 50-89 för Nummerminnen.

### 10 Aktivera funktionen Riktnummer

(på) 1

**För att aktivera funktionen Riktnummer slå [\*10#1#].**

**För att stänga av funktionen Riktnummer slå [\*10#0#].**

## Val av telefon-, fax- och modemportar

Du kan själv välja vilka portar du vill skall vara telefon-, fax- eller modemportar på din TrioLine+. I grundutförande är port 1 programmerad att vara telefonport, port 2 är faxport och port 3 är modemport. Detta är det utförande vi rekommenderar i grundinställning för bästa funktion på din TrioLine+.

Det är viktigt att denna programmering är korrekt inställd så att TrioLine+ vet vilken typ av inkommande samtal den ska skicka till vilken utrustning.

### 11 Aktivera telefonportar

1

Här programmeras vilka portar som skall vara telefonportar, så att TrioLine+ skickar alla inkommande talsamtal till dessa portar.

Alla portar kan programmeras och varje gång du programmerar är det endast de portar du väljer som blir telefonportar, TrioLine+ nollställer automatiskt föregående programmering när du ändrar.

**För att välja telefonportar, slå [\*11#portnummer#].**

T.ex om du vill att port 1 och 3 ska vara telefonport, slå [\*11#13#].

**Vill du inte ha några telefonportar alls, slå [\*11#0#].**

**Aktivera faxport**

Här programmeras vilken port som skall vara faxport. Detta för att TrioLine+ automatiskt ska skicka alla inkommande samtal med faxsignal (s.k CNG- signal, 1100 Hz) till denna port, utan att det först ringer i dina telefoner.

Alla portar kan programmeras, och varje gång du programmerar är det endast den port du väljer som blir faxport, TrioLine+ nollställer automatiskt föregående programmering när du ändrar.

**För att välja faxport, slå [\*12#portnummer#].**

T.ex om du vill att port 2 ska vara faxport, slå [\*12#2#].

**Vill du inte ha någon faxport, slå [\*12#0#].**

**Aktivera modempport**

Här programmeras vilken port som skall vara modempport. Detta för att TrioLine+ automatiskt ska skicka alla inkommande samtal med modemsignal (s.k CNG- signal, 1300 Hz) till denna port, utan att det först ringer i dina telefoner.

Alla portar kan programmeras, och varje gång du programmerar är det endast den port du väljer som blir modempport, TrioLine+ nollställer automatiskt föregående programmering när du ändrar.

**För att välja modempport, slå [\*13#portnummer#].**

T.ex om du vill att port 3 ska vara modempport, slå [\*13#3#].

**Vill du inte ha någon modempport, slå [\*13#0#].**

## Val av port för telefonsvarare

Denna funktion gör så att TrioLine+ automatiskt kopplar bort telefonsvararen, om den går igång innan du hinner lyfta på luren. Vi rekommenderar att du väljer port 3 till telefonsvararport – för bästa funktion.

14

### Aktivera val av telefonsvararport

Denna funktion måste programmeras på en port som är vald till telefonport (se funktion 11).

**För att välja telefonsvararport, slå [\*14#port#].**

T.ex om du vill ha port 3 till telefonsvararport, slå [\*14#3#].

**Vill du inte ha någon telefonsvararport, slå [\*14#0#].**

0

## Ringsignalsräkning

Ringsignalsräkning möjliggör automatisk omkoppling från telefonport till fax-/ modemport efter ett antal ringsignaler som du själv väljer. Denna funktion fångar exempelvis upp inkommande samtal från s.k tysta faxar när du inte själv är på plats.

Observera att denna funktion inte skall användas om du har en telefonsvarare inkopplad

15

### Aktivera val av ringsignalsräkning

Du kan välja mellan 01-06 signaler.

**För val av ringsignalsräkning, slå [\*15# antal ringsignaler# port#].**

Om du exempelvis vill att alla samtal (som ej har andra förvalda kriterier t.ex CNG, Nummerstyrning e.dyl) ska kopplas till faxen som du har på port 2, om du inte har svarat efter 4 ringsignaler, slå [\*15#04#2#].

**För att koppla ur funktionen, slå [\*15#0#0#]**

(av)0

**Portväxling vid korta samtal** (*tidigare telefonsvararmode*)

Denna funktion gör så att TrioLine+ automatiskt kopplar över inkommande samtal som besvaras av fel utrustning, till valda portar om utrustningen lägger på inom ett förvalt tidsintervall. Detta gör det exempelvis möjligt att plocka upp inkommande samtal från s.k tysta faxar, när telefon eller telefonsvarare lägger på. Observera att funktionskod 16 enbart fungerar tillsammans med funktionskod 17.

16

**Aktivera portväxling vid korta samtal**

(av)0

Du kan välja att samtalet ska koppla över till flera portar.

**För val av portväxling, slå [\*16# vald tid# valda portar#].**

50 sekunder rekommenderas om du har telefonsvarare, annars är det lämpligt att ställa tiden till ca 5-10 sekunder.

Exempelvis om du vill att ett besvarat samtal automatiskt ska koppla över till port 2 (fax) om det avslutas inom 50 sekunder, slå [\*16#50#2#].

**För att koppla ur funktionen, slå [\*16#0#0#].**

Under ett kort samtal kan du tillfälligt förhindra överkoppling genom att trycka [#0] på telefonen.

17

**Aktivera portväxling från port**

1 2 3

Med denna funktion ställer du in från vilken port ovanstående (funktion 16) omkoppling ska ske ifrån.

**För val av portväxling från port, slå [\*17# valda portar# ].**

Exempelvis om du vill att korta, besvarade samtal automatiskt ska kopplas över från port 1 (telefoner), slå [\*17#1#]. Tid och port att koppla om till ställer du in i funktion 16.

**För att koppla ur funktionen, slå [\*17#0#].**

Avaktiverar du denna funktion bör du även koppla ur funktion 16, om den är aktiverad.

## Ringfördröjning

När det kommer ett inkommande samtal svarar TrioLine+ vid första ringsignalen, men det ringer inte i någon utrustning.

TrioLine+ har nu 5 sekunder på sig att lyssna av det inkommande samtalet och skicka det vidare till rätt port/ utrustning. Först då går den första hörbara ringsignalen fram – till vald utrustning. Grundinställningen är 5 sekunder, eftersom det är standardtid mellan varje ringsignal i det svenska telenätet.

Observera att funktionen *Aktivera ringfördröjning* inte fungerar om du har valt den alternativa grundinställningen [\*91#] på din TrioLine+ (se kapitlet *Alternativa grundinställningar*).

18

**Aktivera ringfördröjning**

Vill du av någon orsak ändra detta tidsintervall kan du välja att ställa om det mellan 03 – 20 sekunder.

En orsak att ändra denna tid kan vara att ge tonstyrda samtal en säkrare detektering, exempelvis till fax och modem.

**Slå, [\*18#antal sekunder#].**

Om du exempelvis vill ha en ringfördröjning på 7 sekunder, slå [\*18#07#].

**Observera!** För att uppringande modem ska kunna använda @ i nummersändningen skall tiden ställas till 7 sekunder.

5

## Linjen upptagen

Om du försöker ringa ut och telefonlinjen redan är upptagen av en annan port, talar TrioLine+ om detta genom att du hör en upptaget-signal när du lyfter på luren. Du kan programmera TrioLine+ att låta dig veta när det pågående samtalet avslutas.

19

### Aktivera fax in signal

(av)0

Denna funktion annonserar att faxmottagning är avslutad, med en ringsignal på de portar du väljer.

**För att aktivera funktionen, slå [\*19 #valda portar #].**

Vill du t.ex ha fax in signal på telefonport 1, slå [\*19#1#].

**För att koppla ur funktionen, slå [\*19#0#].**

20

### Aktivera linjen fri signal

(av)0

Denna funktion annonserar att telefonsamtal är avslutat med en ringsignal på de portar du väljer.

**För att aktivera funktionen, slå [\*20 #valda portar #].**

Vill du t.ex ha linjen fri signal på telefonport 1, slå [\*20#1#].

Observera att denna signal enbart kommer på utrustning som är inkopplad på den port som först lyft på luren.

Funktionen träder enbart i kraft när du lyft luren och fått upptaget-ton.

**För att koppla ur funktionen, slå [\*20#0#].**

## Svarande/ Ej svarande läge

Du kan styra om du vill att TrioLine+ skall svara när det ringer, eller om du vill styra inkommande trafik själv.

23

**Aktivera svarande/ ej svarande läge****(svarande) 1**

I svarande läge går TrioLine+ vid inkommande samtal tillväga som följer:

1. TrioLine+ lyssnar efter Nummerpresentation (om funktionen är aktiverad, se funktion 07). Får TrioLine+ träff, d.v.s att inkommande nummer överensstämmer med ett inprogrammerat Nummerminne så styrs samtalet över till vald port. Får TrioLine+ **inte** träff, d.v.s att inkommande nummer stämmer inte med något av inprogrammerade Nummerminnen (se funktion 50-89), i sin sökning så svarar produkten.
2. Nu lyssnar TrioLine+ efter omstyrningskod (se funktion 01 – 03), Fjärrstyrningskod (se funktion 06), faxfunktion 12) och modemsignal (funktion 13).
3. Hör TrioLine+ ingen omstyrningskod, så väntar den tiden som är programmerad (i funktion 18) och ringer sedan till telefon portarna (funktion 11).

**Ej svarande läge**

I ej svarande läge svarar inte TrioLine+ på inkommande samtal. Den lyssnar inte efter fax- eller modemsignal (s.k CNG).

1. TrioLine+ tittar fortfarande efter Nummerpresentation (om funktionen är aktiverad, se funktion 07). Får TrioLine+ träff, d.v.s att ett inkommande nummer stämmer med något av inprogrammerade Nummerminnen (se funktion 50-89), så kopplar TrioLine+ till vald port och utrustning.
2. Om Nummerstyrningen inte är aktiverad går alla samtal direkt till telefonportarna (se funktion 25) och PentiLine lyssnar inte efter omstyrningskod. Detta är ett val som lämpar sig bäst när man vill kunna utnyttja Plus- tjänster i telenätet, som t.ex Vidarekoppling.

**För att ställa TrioLine+ i svarande läge, slå [\*23#1#].**

**För att ställa TrioLine+ i ej svarande läge, slå [\*23#0#].**

## Störningar i modemhastighet

Olika modem och modemhastigheter kan i sällsynta installationer få störningar från elnätet. För att motverka detta kan en parameter ändras i TrioLine+.

**36**

### Inställning av modemparameter

Om du efter inkoppling av TrioLine+ får problem med datahastigheten på ditt modem kan du pröva följande omställning;

**Slå [\*36#valda portar#].**

Ange den port där ditt modem är kopplat.

**För att koppla ur funktionen, slå [\*36#0#].**

**0**

## Nummerminnen

När ett telefonnummer som finns inprogrammerat i Nummerminne ringer in, så kommer TrioLine+ med hjälp av tjänsten Nummerpresentation (se funktion 07) att styra samtalet direkt till de/ den portar du valt att numret ska gå direkt till.

**Programmering av nummerminnen**

I Nummerminnes tabellen på nästa sida finns det plats att fylla i nummer samtliga tillgängliga 39 positioner. Valda nummer kan bestå av högst 20 siffror per position. Vart och ett av dessa inkommande telefonnummer kan du sedan välja att styra direkt till en eller flera portar.

**För att programmera TrioLine+ så att ett inkommande telefonnummer ringer direkt i en speciell port, slå [\*Nummerminnesposition #telefonnummer #valda portar#].**

Exempel: För att programmera TrioLine+ så att det ringer på port 1 när man ringer till dig från telefonnumret 031-748 34 92. Slå [\*50#0317483492#1#].

**För att ta bort det ett nummer i en speciell position, slå [\*vald position##].**

Exempelvis för att ta bort det nummer som är programmerat i position 50, slå [\*50#0#0#].

**För att ta bort alla nummer i Nummerminnes listan, slå [\*40#98#].**

inga

## Nummerminnestabell

Nr minne	Telefonnummer <i>inkl. riktnummer</i>	Port 1 2 3
50		
51		
52		
53		
54		
55		
56		
57		
58		
59		
60		
61		
62		
63		
64		
65		
66		
67		
68		
69		
70		

Nr minne	Telefonnummer <i>inkl. riktnummer</i>	Port 1 2 3
71		
72		
73		
74		
75		
76		
77		
78		
79		
80		
81		
82		
83		
84		
85		
86		
*87		
*88		
*89		

*\*87 Se funktion 10, Uteslutning av riktnummer (telnr med detta riktnr matas in i tabellen utan riktnummer).*

*\*88 Se funktion 08, Aktivera funktion Meddelande - Grön*

*\*89 Se funktion 09, Aktivera funktion Meddelande - Röd*

90

## Grundinställningar

Följande funktioner ställer in/ återställer TrioLine+ till den grundinställning du valt. (Se kapitlet *Hur fungerar TrioLine+* och/ eller *Alternativa grundinställningar*)

90

**Återställer grundinställning från leverans, utan att radera Nummerminnen (se funktion 50-89)**

Slå [\*90#]

91

**Programmerar/ Återställer grundinställning Ej Svarande, utan att radera Nummerminnen (se funktion 50-89).**

Slå [\*91#]

# Felsökning

---

Får du problem med din TrioLine+ så finns det några olika saker du kan kontrollera för att se om produkten behöver skickas på reparation eller inte.

## Felsökningstest

- a) Koppla bort alla kablar ur TrioLine+. Dra ur nätadaptern ur väggen i minst 15 sekunder så att produkten tappar all spänning.
- b) Sätt i adaptern igen. Nu skall samtliga 6 lysdioder (Power/ Message/ Call In/ Port 1-3) tändas under ca 2 sekunder för att sedan slockna igen.
- c) Vänta i ett par sekunder. Om enbart Power lysdiod tänds fungerar TrioLine+.
- d) Om någon lysdiod tänds igen så finns det tre olika alternativ:
  1. Om lysdioden på port 1 blinkar – Ring Viking Telecom Support, på telefon 031-748 34 92.  
Personal där kommer då att hjälpa dig justera problemet.
  2. Om lysdioden på port 2 blinkar betyder detta att det är fel på TrioLine+s nummerminne (se kapitel *Att programmera TrioLine+*, funktion 50-89 *Nummerminnen*). Detta kan du enkelt åtgärda genom att nollställa hela Nummerminnet:  
**Slå [\*40#98#]**
  3. I alla andra fall behöver produkten skickas in för reparation.

OPUS Prodox AB/Service  
Datavägen 12 B  
436 32 Askim

För att underlätta och förkorta reparationstiden; Notera vilken lysdiod/ kombination av lysdioder som lyser/ blinkar.

## Andra felsökningar

- ♦ Kontrollera att alla sladdar sitter ordentligt i.
- ♦ Pröva att övrig utrustning (telefoner, fax, modem m.m) är felfri genom att koppla ur TrioLine+ och testa dem direkt på telenätet.
- ♦ Koppla in telefoner på samtliga portar på TrioLine+ och pröva ifall de fungerar att ringa till/ från.
- ♦ Kontrollera så att teleinstallationen är korrekt, se kapitel *Att koppla in TrioLine+*, sid 8.

Om du trots detta inte får TrioLine+ att fungera korrekt är du välkommen att söka Opus Support, se kapitel *Support*.

*OBS! Rengöring av TrioLine+ bör endast ske med torr dammtrasa. Rengöring med rengörings- och lösningsmedel kan skada plastlådan.*

# Strömavbrott

---

Vid strömavbrott kan du inte använda TrioLine+. Däremot kvarstår gjorda programmeringar i TrioLine+s minne.

Blir TrioLine+ av någon orsak strömlös så blir den transparent, d.v.s linjen ligger enbart kopplad till Port 1 och efterliggande jack. Ingen annan Port kan användas.

# Åskskydd

---

TrioLine+ har redan vid tillverkning fått ett gott skydd mot överspänningar från t.ex åska. Men, eftersom man aldrig kan gardera sig till 100% mot detta rekommenderar vi att du förbättrar det inbyggda skyddet med ett externt överspänningsskydd.

Observera att garantin på TrioLine+ inte gäller för åskskador eller annan överspänning – även om du har installerat åskskydd.

# Support

---

Vid köp av TrioLine+ kan du erhålla produktsupport per telefon.

**031-748 34 92**

Du kan även kontakta oss via;

Skicka en fax

031-28 86 55

Vår support på Internet

[www.opus.se](http://www.opus.se)

Skicka oss Epost

[telecom@opus.se](mailto:telecom@opus.se)

*Innan du kontaktar support – Följ instruktionerna i kapitlet Felsökning. För att få bästa möjliga hjälp ber vi dig noggrant beskriva ditt problem och din teleinstallationen, vid all kontakt, muntlig som skriftlig.*

# Produktfakta

---

**Analog linjedelare och växel med 3 portar. Kompatibel med Nummerpresentation och Nummerstyrning.**

<b>Indikeringar:</b>	Power Port 1-3 aktiv Message Call In
<b>Anslutningar:</b>	Line in (modularjack RJ6/4) Port 1-3 (modularjack RJ6/4)
<b>Programmering:</b>	Vid intern kopplingston, åtkomst via kod.
<b>Ringsignal:</b>	50 Hz, 60-75 V RMS
<b>Strömförsörjning:</b>	21 VAC
<b>Strömförbrukning:</b>	Vila 100 mA Max 400 mA
<b>Dimensioner:</b>	Bredd 190 mm Djup 44 mm Höjd 145mm
<b>Vikt:</b>	1,3 kg

TrioLine+ är CE- märkt och godkänd för anslutning till allmänna telenätet.

## Garanti

OPUS Prodox AB åtar sig att avhjälpa tillverknings- och materialfel under förutsättning att sådant fel påtalas senast 12 månader efter leveransdatum. Detta datum ska vara styrkt med kvitto. Skador som uppkommit genom oaktsam hantering, felaktig användning eller överspänning omfattas ej av garantin.

Felaktig enhet ska sändas till inköpsstället. Vid insändande till inköpsstället ska kunden stå risken och svara för transportkostnad. OPUS Prodox AB står risken och svarar för kostnader vid återtransport.

Copyright 2002 by OPUS Prodox AB. All rights reserved



[www.opus.se](http://www.opus.se)